

Le matériel du type *Smardaea*, *S. amethystina* (Phill.) Svrcek (1969) est, selon ZHANG & KORF (1986), congénérique, mais non conspécifique. Le matériel qui avait été remis à ces derniers a permis la création de *S. protea* Zhuang & Korf, que nous décrivons également dans cette publication.

Bibliographie

- BRUMMELEN, J. VAN, 1969** - Studies on Discomycetes - III. Persoonia 5 (3): 225-231.
- DONADINI, J.-C., 1984** - Etude cytologique des Discomycètes (1). Les genres *Greletia* et *Pulparia* (Pezizales) Bull. Soc. Lin. Provence, 35: 139-151.
- KÜPPERS, H., 1991** - DuMont's farben atlas. Köln.
- SVRCEK, M., 1969** - Nové rody operkulatnich diskomycetu (Pezizales). Ceska Mykol. 23 (2): 83-96.
- ZHUANG, W.-Y. & R. P. KORF, 1986** - A monograph of the genus *Aleurina* Masee (= *Jafneadelphus* Rifai). Mycotaxon 26: 361-400.

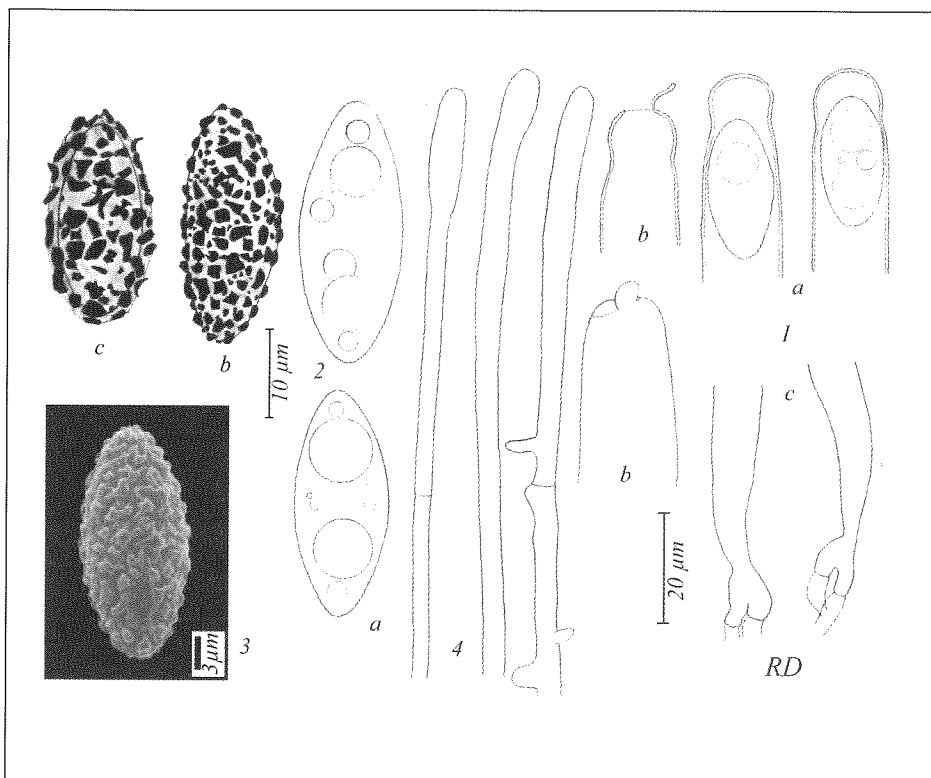
Smardaea protea Zhuang & Korf, Mycotaxon 26: 380, 1986.

Diagnose originale

Ab S. amethystina et S. purpurea ascosporarum ornamentibus variabilibus irregularibus vel angularibus, ascoporis longioribus, et paraphysibus latiusculis differens.

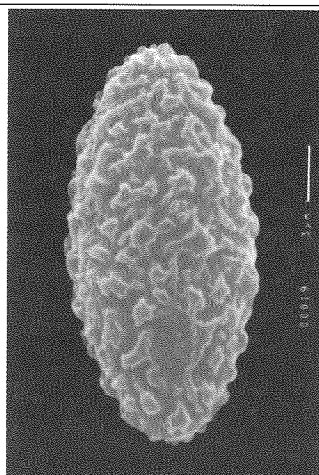
Macroscopie

Réceptacle 4-12 mm de diamètre, cupuliforme, sessile ou brièvement stipité, à stipe trapu, entièrement furfuracé, concolore à l'hyménium. **Hyménium** violet sombre, KÜPPERS (1991) planche S₉₀ M₇₀-C₉₀; M₈₀-C₉₀; M₈₀-C₉₉. (Planche couleurs). **Chair** violet sombre, immédiatement rouge sanguin dans l'acide chlorhydrique concentré et à effet progressivement réversible lorsque plongée dans l'eau.



Smardaea protea

Planche 1 : 1. Asques : a) parties sommitales avant la déhiscence, avec ascospores ; b) après la déhiscence ; c) bases. 2. Ascospores : a) sans l'ornementation ; b) avec l'ornementation ; c) dans le bleu coton lactique, avec la paroi décollée. 3. Ascospore au MEB. 4. Parties sommitales de paraphyses;



Microscopie

Hyménium 325 µm d'épaisseur, violacé. **Asques** 280-310 x 14,5-18 µm, operculés, octosporés, mais présentant aussi quelques asques tétrasporiques, l-, cylindracés, à sommet souvent légèrement étranglé en dessous de l'apex ; de

à textura globulosa angularis dans la partie supérieure, cellules 10-25 μm de diamètre, d'orientation générale parallèle aux éléments de l'hyménium ; de textura globulosa dans la partie la plus externe, cellules (9-)13-20(-25) μm de diamètre, violet foncé, à parois épaisses, 1,2-2(-2,5) μm , ces cellules sont réunies en amas coniques, mesurant jusqu'à 80 μm de haut, conférant à la surface du réceptacle son aspect furfuracé (Pl. 2, fig. 1. Ensemble des cellules de taille plus réduite à l'approche de la marge, cette dernière portant quelques cellules piliformes, moniliformes, septées, mesurant jusqu'à 80 x 3-8 μm (Pl. 2, fig. 2).

Ecologie

Sur terre, en bordure d'un chemin forestier, sous couvert de *Fagus* et *Picea*.

Matériel examiné

Suisse, canton de Soleure, commune de Biberist. Carte nationale 1127. Coordonnées 608.400/226.110, alt. 480 m. Leg. Aeberhard, le 14 juillet 1993. Dét. Aeberhard et Dougoud. Herbier RD 19.01.298.93. Il s'agit de la première récolte signalée en Suisse.

Discussion

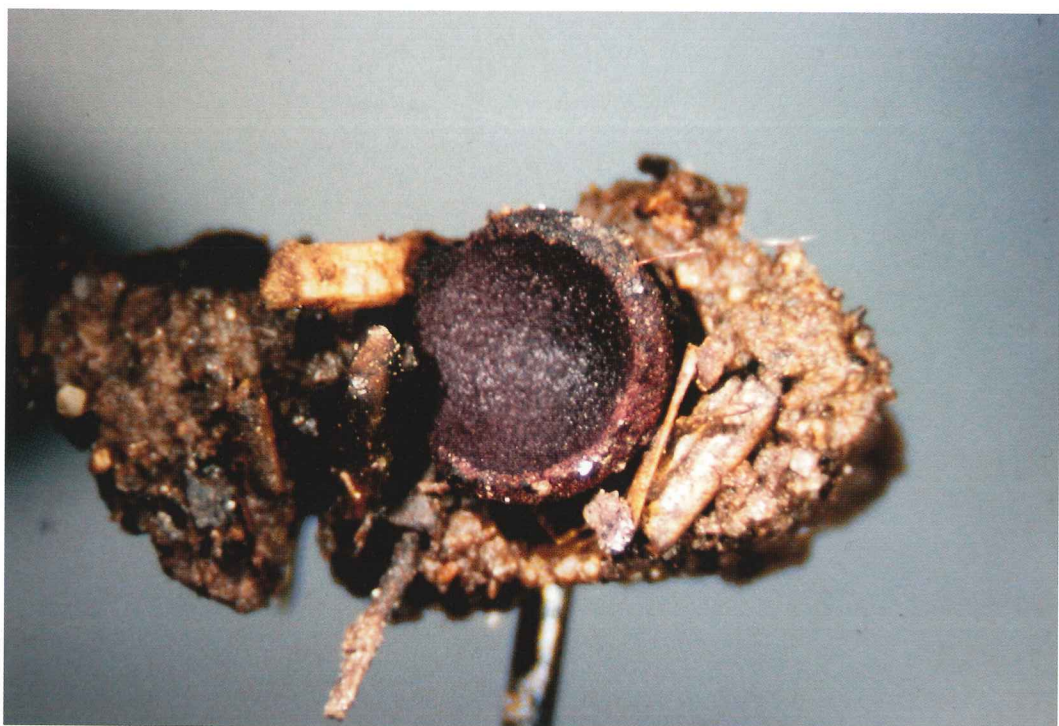
ZHUANG & KORF (1986) ne mentionne que la récolte (holotype) faite par Svrcek, le 25.07.1948, dans l'ancienne Tchécoslovaquie.

Bibliographie

- KÜPPERS, H., 1991 - DuMont's farben atlas. Köln.
ZHUANG, W.-Y. & R. P. KORF, 1986 - A monograph of the genus *Aleurina* Masee (= *Jafneadelphus* Rifai). Mycotaxon 26: 361-400.

Thecotheus rivicola (Vacek) Kimbrough & Pfister, Bul. Torrey Bot. Club 99 (4): 199, 1972.

Basionyme: *Psilopezia rivicola* Vacek, Studia Bot. Cechoslovaca 10: 129, 1949.



Smardaea protea Zhuang & Korf



Smardaea protea Zhuang & Korf